

Van Navigeerenparkeer naar gps

Handleiding voor Mio Moov Spirit

Korte handleiding met stap voor stap screenshots om de locatie van de voorbehouden parkeerplaatsen in te laden op een Mio Moov Spirit gps-toestel.

West-Vlaams Bureau voor Gelijke Kansen en Toegankelijkheid vzw

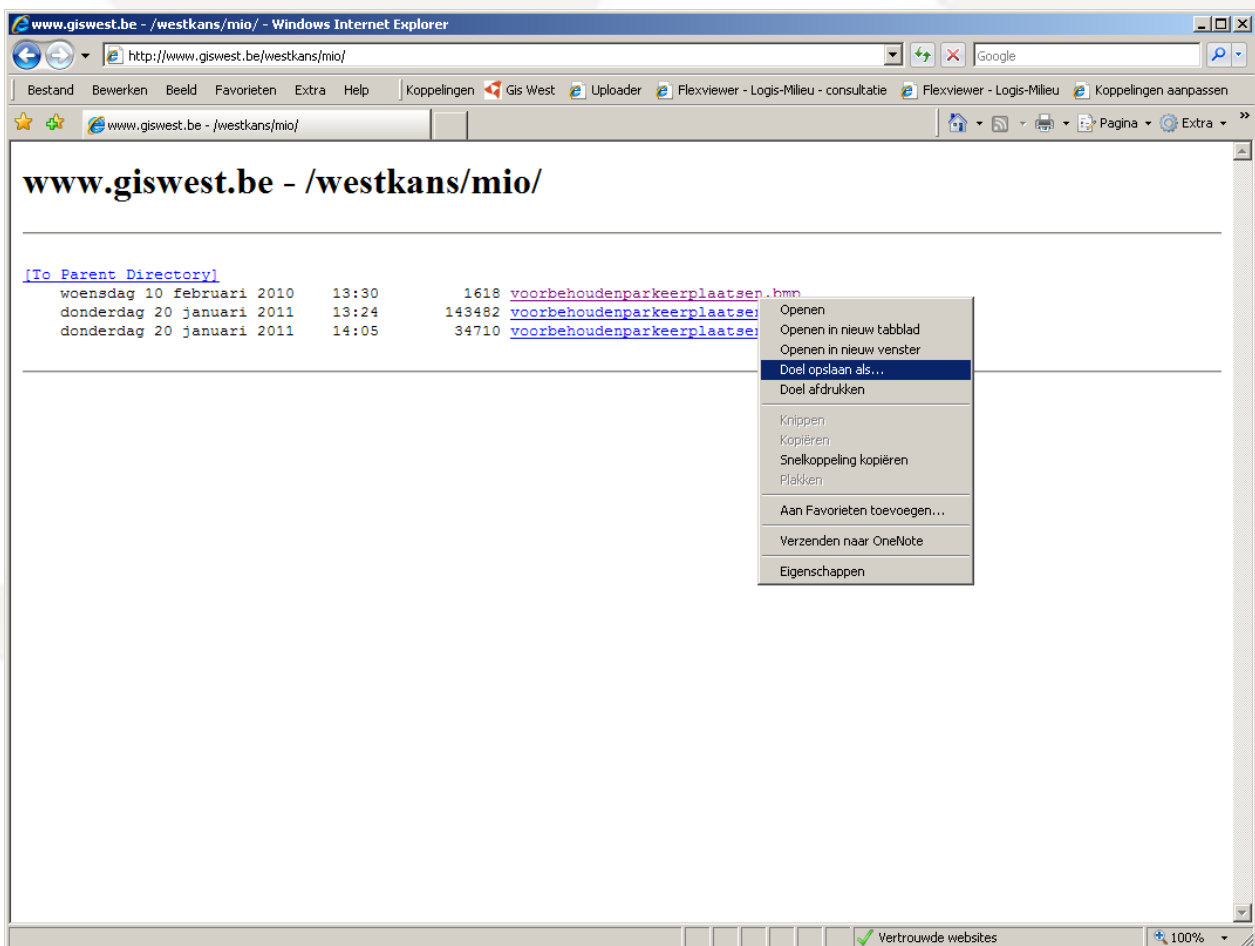
De locaties van de voorbehouden parkeerplaatsen kunnen via de meegeleverde software "MioMore Desktop 2" toegevoegd worden op een Mio Moov Spirit gps-toestel.

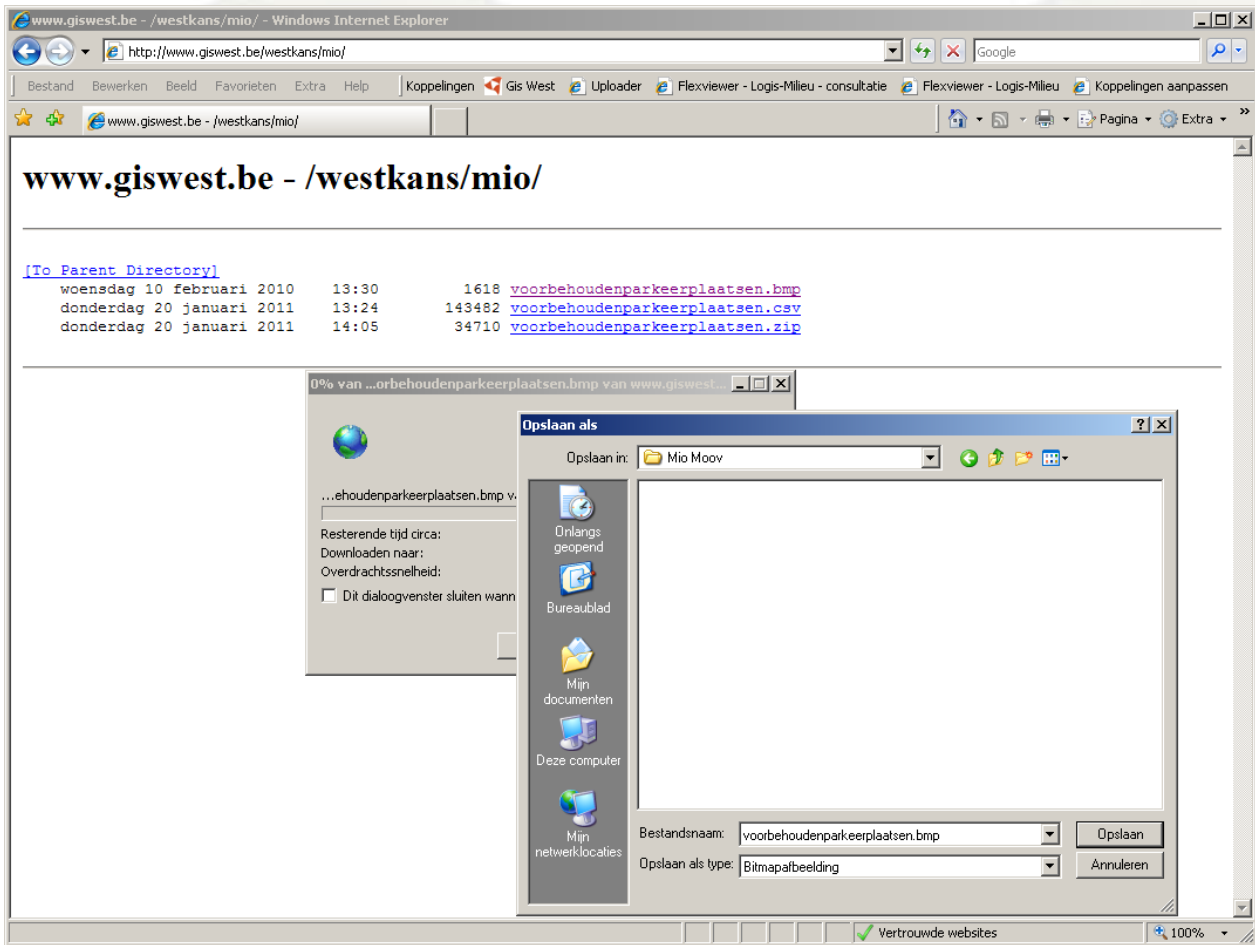
De locaties van de voorbehouden parkeerplaatsen voor een Mio Moov Spirit gps-toestel kunnen lokaal bewaard door te surfen naar <http://www.giswest.be/westkans/mio/>.

Op die webpagina vind je drie bestanden terug:

- Een .csv bestand (locaties)
- Een .bmp bestand (pictogram)
- Een .zip bestand dat zowel het .csv als het .bmp bestand bevat

Maak een nieuwe map aan en sla deze bestanden op door te klikken met rechtermuisknop op de hyperlink van het bestand en te kiezen voor "Doel opslaan als..."





The screenshot shows a web browser window with the address bar containing `http://www.giswest.be/westkans/mio/`. The page title is `www.giswest.be - /westkans/mio/`. Below the title, there is a link `[To Parent Directory]` and a list of files:

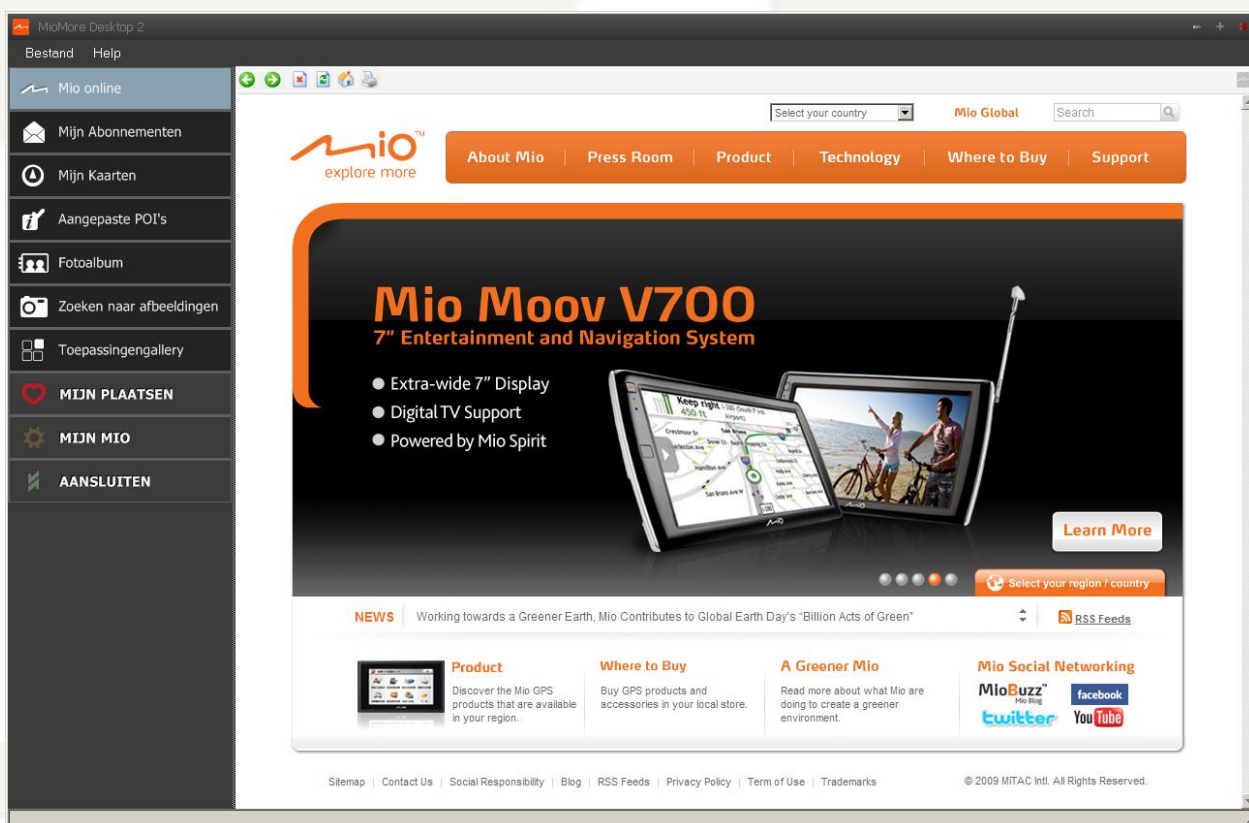
Date	Time	Size	Filename
woensdag 10 februari 2010	13:30	1618	voorbehoudenparkeerplaatsen.bmp
donderdag 20 januari 2011	13:24	143482	voorbehoudenparkeerplaatsen.csv
donderdag 20 januari 2011	14:05	34710	voorbehoudenparkeerplaatsen.zip

An 'Opslaan als' (Save As) dialog box is open, showing the file `...ehoudenparkeerplaatsen.bmp v...` being saved to the `Mio Moov` folder. The file name is `voorbehoudenparkeerplaatsen.bmp` and the type is `Bitmapafbeelding`. The dialog box also shows a sidebar with navigation options like 'Onlangs geopend', 'Bureaublad', 'Mijn documenten', 'Deze computer', and 'Mijn netwerklocaties'.

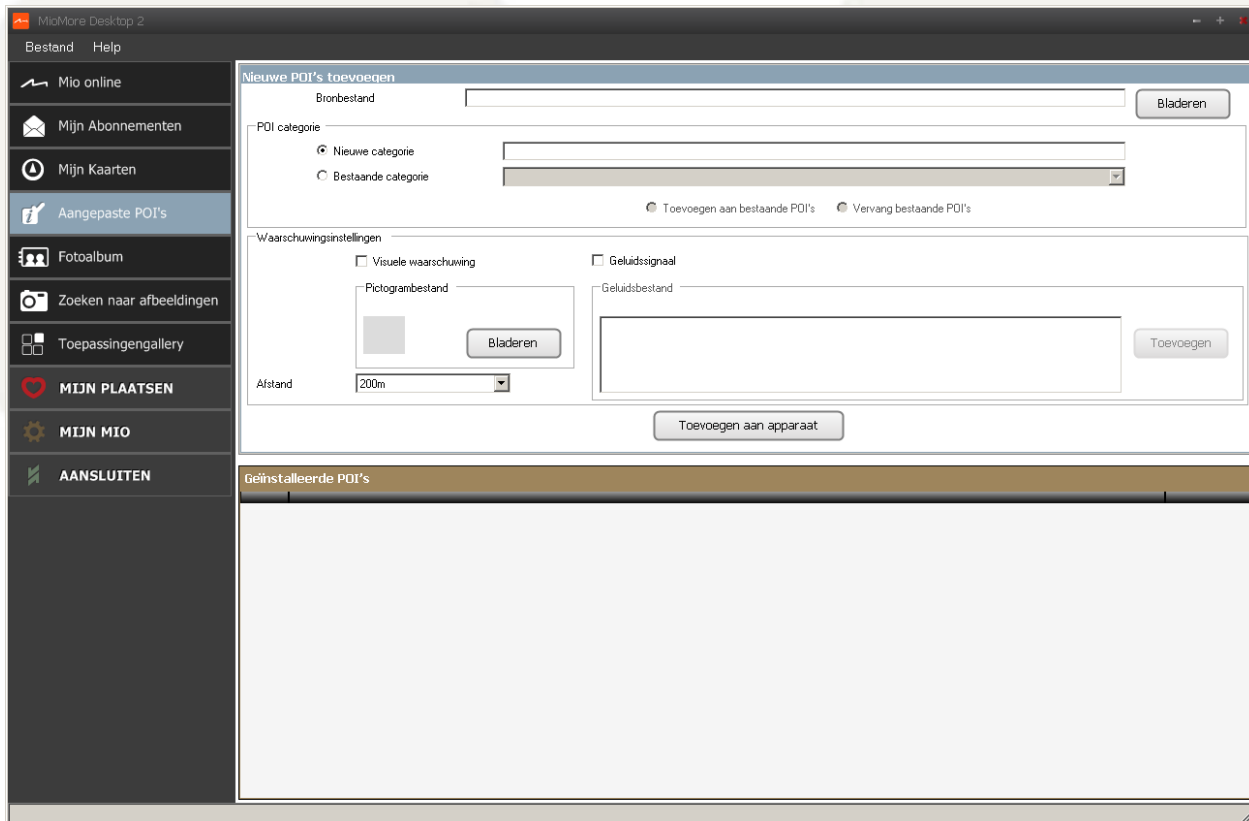
“

Voorbehouden parkeerplaatsen” toevoegen via “MioMore Desktop 2” software.

1. Verbind de gps met de PC.
2. Start de “MioMore Desktop 2” software op. Als deze software niet aanwezig is op de pc, kan deze software geïnstalleerd worden via de meegeleverde DVD of door deze software te downloaden van de Mio website. (<http://service.mio.com/M0100/MainFrame.aspx>)

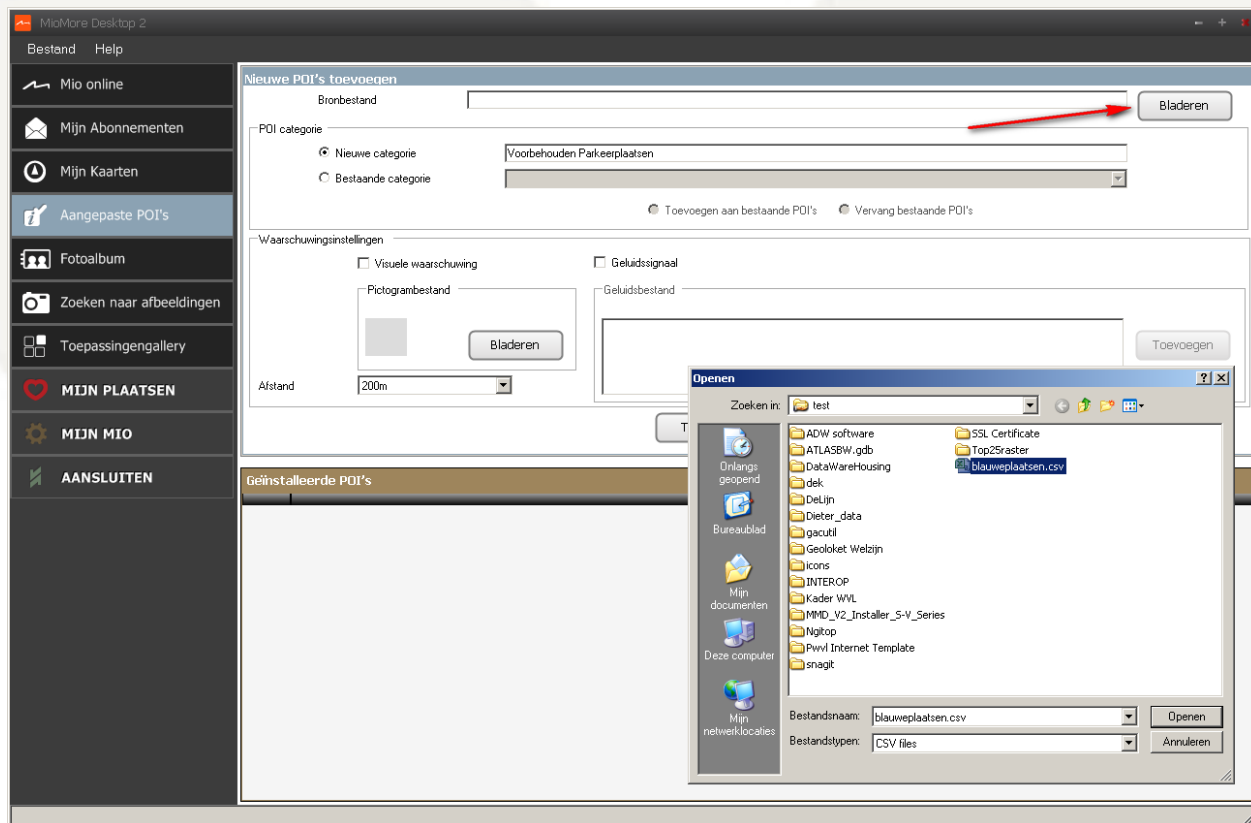


3. Selecteer "Aangepaste POI's".

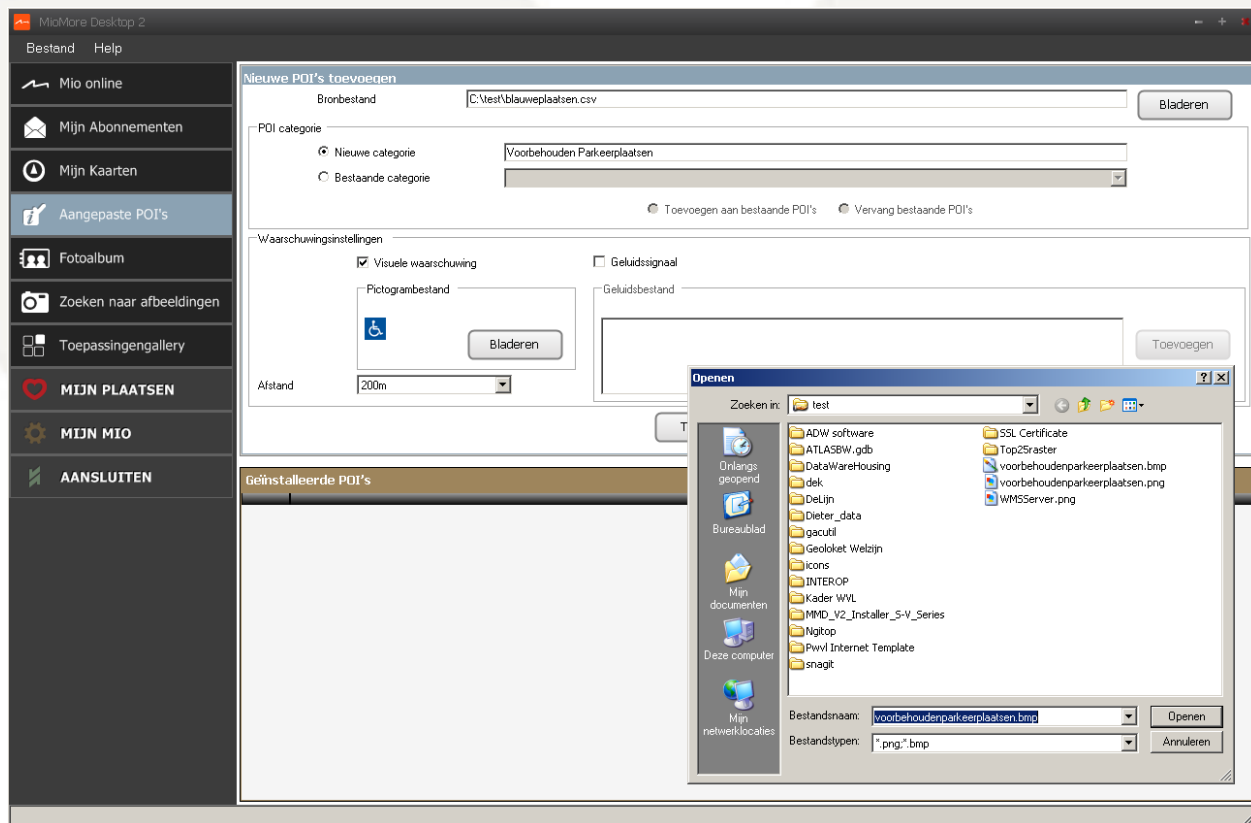


The screenshot shows the 'Nieuwe POI's toevoegen' (Add new POI) interface. On the left is a navigation menu with options: Mio online, Mijn Abonnementen, Mijn Kaarten, Aangepaste POI's (selected), Fotoalbum, Zoeken naar afbeeldingen, Toepassingengallery, MIJN PLAATSEN, MIJN MIO, and AANSLUITEN. The main interface includes a 'Bronbestand' field with a 'Bladeren' button, a 'POI categorie' section with radio buttons for 'Nieuwe categorie' (selected) and 'Bestaande categorie', and a dropdown menu. Below this are 'Waarschuwinginstellingen' (Warning settings) with checkboxes for 'Visuele waarschuwing' and 'Geluidssignaal'. There are fields for 'Pictogrambestand' and 'Geluidsbestand', each with a 'Bladeren' button. An 'Afstand' (Distance) dropdown is set to '200m'. At the bottom is a 'Toevoegen aan apparaat' (Add to device) button. The bottom section is titled 'Geïnstalleerde POI's' (Installed POI's) and is currently empty.

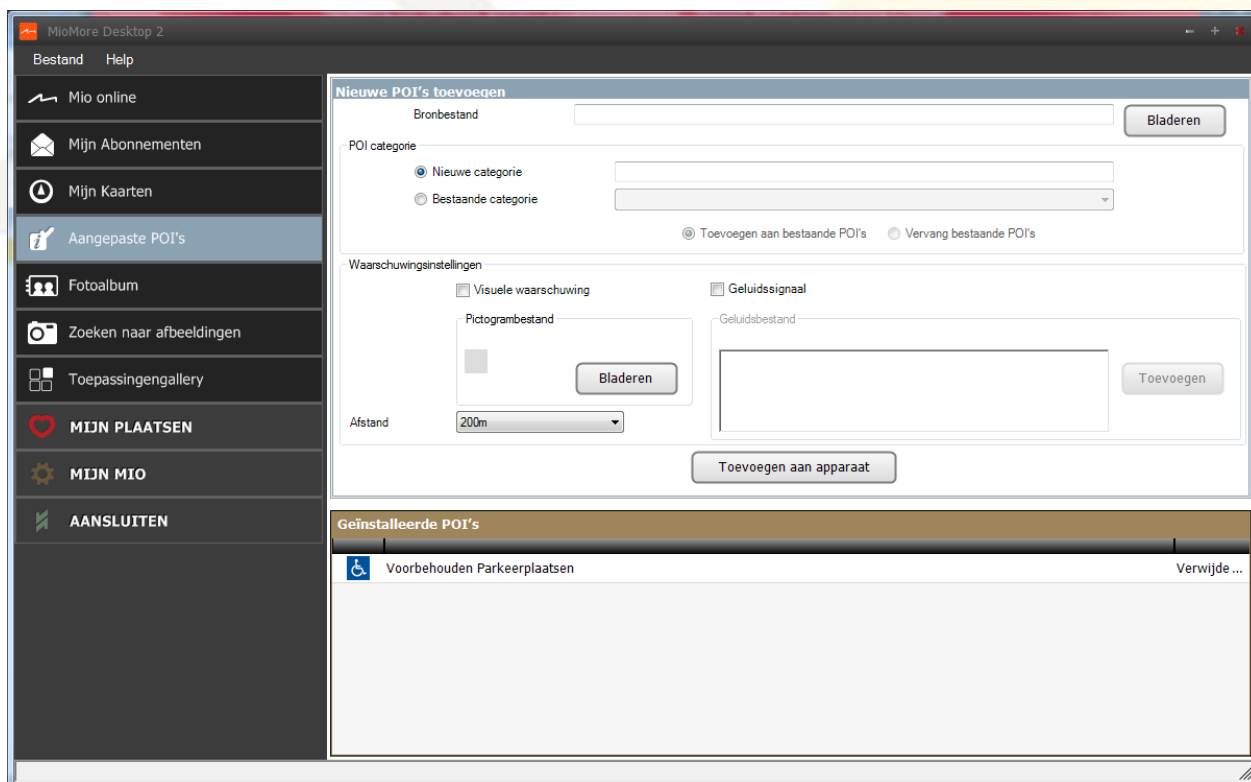
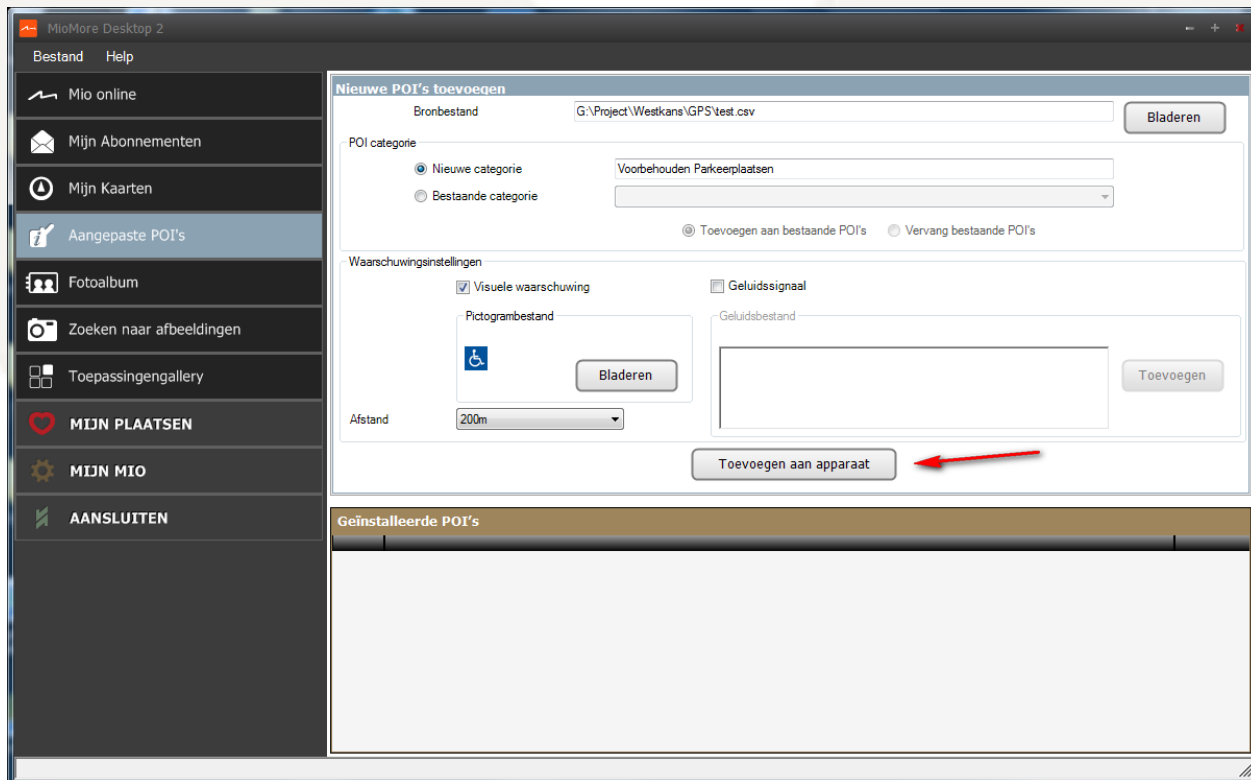
4. Selecteer via "Bladeren" het .csv bestand en maak een nieuwe "POI categorie" "Voorbehouden Parkeerplaatsen" aan.



5. Bij het onderdeel “Waarschuwingsinstellingen” heb je de mogelijkheid om een “Visuele waarschuwing” in te stellen. Selecteer via “Bladeren” het .bmp bestand.



6. Klik nu op “Toevoegen aan apparaat” en de “Voorbehouden parkeerplaatsen” worden toe gevoegd op het gps-toestel.



7. Controleer op het gps-toestel als de locaties van de “Voorbehouden parkeerplaatsen” toe gevoegd zijn.

Dit kan door in het Menu van het gps-toestel “Mijn Plaatsen” te kiezen, selecteer “Routeopties” en selecteer “Mijn plaatsen waarschuwingen instellen”. In deze lijst zal er een categorie “Voorbehouden Parkeerplaatsen” staan.

Een paar belangrijke opmerkingen:

- Let wel dat POI's land specifiek zijn, dus ze moeten altijd samen met een kaart van het desbetreffende land (of de stad) worden gebruikt.
- Zorg dat u voldoende opslagruimte op uw apparaat/SD-kaart overhoudt. Als het geheugen vol is, kunt u een paar ongebruikte POI-sets verwijderen en opnieuw proberen te downloaden.
- We raden u aan altijd een backup van uw SD-kaart te maken voordat u er bestanden of mappen aan toevoegt of van verwijdert.